


*Löschabfragen* gehören zu einer Reihe von *Aktionsabfragen*, mit deren Hilfe Daten in *Tabellen* *aktualisiert* (*Aktualisierungsabfrage*), *neue Tabellen erstellt* (*Tabellenerstellungsabfrage*), *Datensätze angefügt* (*Anfügeabfrage*) und Daten *gelöscht* (*Löschabfrage*) werden können.

Alle *Aktionsabfragen* werden zunächst als *Auswahlabfrage* erstellt und durch Aktivieren des entsprechenden *Abfragetyps* (*Abb. 1 – Multifunktionsleiste*) in die jeweilige *Aktionsabfrage* umgewandelt. Je nach *Abfragetyp* werden dabei zusätzliche *Zeilen* im *Bearbeitungsbereich* eingeblendet - beispielsweise die Zeile *Anfügen an*, wenn es sich um eine *Anfügeabfrage* handelt - oder ein *Dialogfenster* geöffnet, damit z.B. bei einer *Tabellenerstellungsabfrage* der Name der neuen *Tabelle* angelegt werden kann.

*Aktionsabfragen* erkennen Sie auch am *Ausrufezeichen* (*Abb. 1 – grüne Pfeile*) im *Icon* des *Abfragetyps*. Es symbolisiert, dass **jede** Aktion durch Anklicken des **Ausführen-Buttons**  'gestartet' werden **muss** - und **keine** Aktion **rückgängig** gemacht werden kann!

Berücksichtigen Sie das auch, wenn Sie in einer *Aktionsabfrage* von der *Entwurfsansicht* in die *Datenblattansicht* wechseln, um eine 'Vorschau' des Ergebnisses anzusehen. Sie bekommen immer den aktuellen Inhalt einer *Tabelle* angezeigt - das endgültige Ergebnis aber erst dann, wenn Sie die entsprechende Aktion ausgeführt haben!

Binden Sie in den *Abfrageentwurfsbereich* von *Aktionsabfragen* **grundsätzlich** nur die *Tabellen* und *Abfragen* ein, die zur Bearbeitung der *Abfrage* **unbedingt** erforderlich sind. Das gleiche gilt auch für die *Felder*, die Sie anschließend in den *Bearbeitungsbereich* der *Abfrage* übernehmen. Unnötige, falsche oder zu viele *Felder*, *Abfragen* oder *Tabellen* - und vor allem '*nicht in Beziehung stehende Tabellen*' - können zu falschen Ergebnissen führen!

Kontrollieren Sie deshalb **immer** das Ergebnis - und auch dessen Formatierung - in der *Datenblattansicht*! Werden Daten unformatiert angezeigt, können die entsprechenden Änderungen in der *Entwurfsansicht* der jeweiligen *Tabelle* vorgenommen werden!

Wichtig ist auch, dass Sie *Aktionsabfragen* **nicht** im *Datenbankfenster* (*Abb. 1 – Bereich links*) mit einem *Doppelklick* auf den Abfragenamen öffnen, da sie dadurch nochmals ausgeführt werden. Öffnen Sie diesen *Abfragetyp* immer in der *Entwurfsansicht*, beispielsweise indem Sie die *Abfrage* mit der *rechten* Maustaste anklicken und im *Kontextmenü* den entsprechenden Eintrag aktivieren. Von der *Entwurfsansicht* können Sie anschließend problemlos in die *Datenblattansicht* wechseln.

#### Beispiel:

In unserem Beispiel haben wir die in *Tabelle Zugang* erfassten *Datensätze* mittels *Tabellenerstellungsabfrage* und *Anfügeabfragen* in eine neue *Tabelle Backup Zugang* übertragen. Mit Hilfe einer *Löschabfrage* sollen nun die noch in der *Quelltabelle Zugang* vorhandenen *Datensätze* gelöscht werden, damit neue Daten eingegeben werden können.

Wenn **alle** *Datensätze* einer *Tabelle* gelöscht werden sollen, können Sie mit einem *Doppelklick* auf das *Sternensymbol* in der *Feldliste* der *Tabelle*, alle *Felder* der *Tabelle* gleichzeitig in die *Abfrage* einbinden (*Abb. 1*). Durch Aktivieren des entsprechenden *Abfragetyps* wird die *Auswahlabfrage* dann in eine *Löschabfrage* umgewandelt und alle *Datensätze* gelöscht, sobald der *Ausführen-Button* in der *Multifunktionsleiste* angeklickt wird.

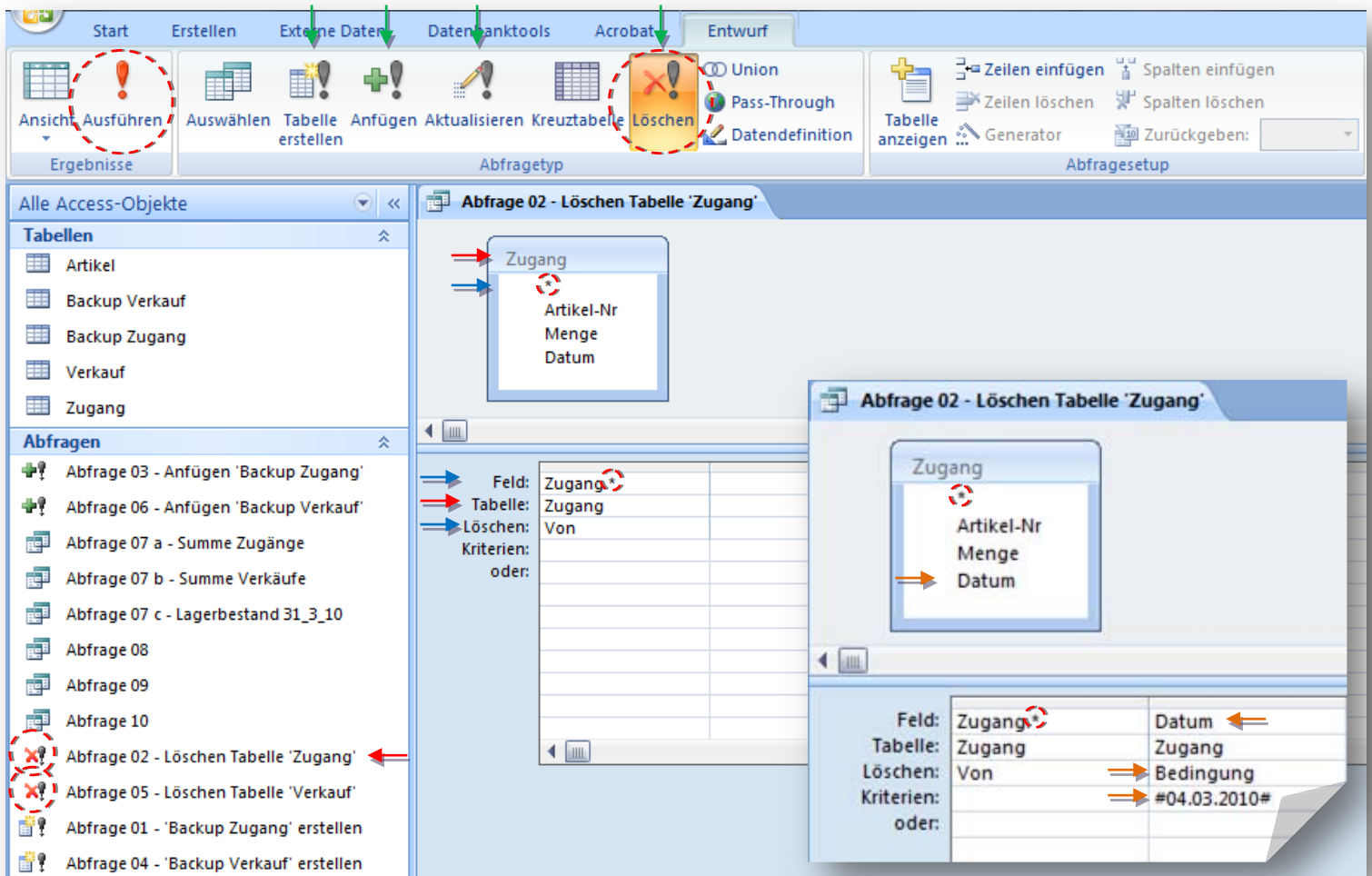


Abb. 1

Sollen **nicht** alle *Datensätze*, sondern nur die Daten eines bestimmten *Feldes* – wie im kleinen *Screenshot* dargestellt - gelöscht werden, muss das entsprechende *Feld* (im Beispiel: [*Datum*]) zusätzlich - als *Bedingung* - in den *Bearbeitungsbereich* eingebunden werden. Nach Anklicken des *Ausführen-Buttons* werden nun alle *Datensätze* gelöscht, die im *Feld [Datum]* einen Eintrag haben.

Wird in einem *Feld* zusätzlich ein *Kriterium* (#04.03.2010#) eingetragen, werden nur die *Datensätze* gelöscht, die diesem *Kriterium* entsprechen – in unserem Beispiel somit die Daten vom 4.3.2010.

Weitere Details und Beispiele finden Sie in den ausführlichen Lösungshinweisen zu unseren Übungsaufgaben.