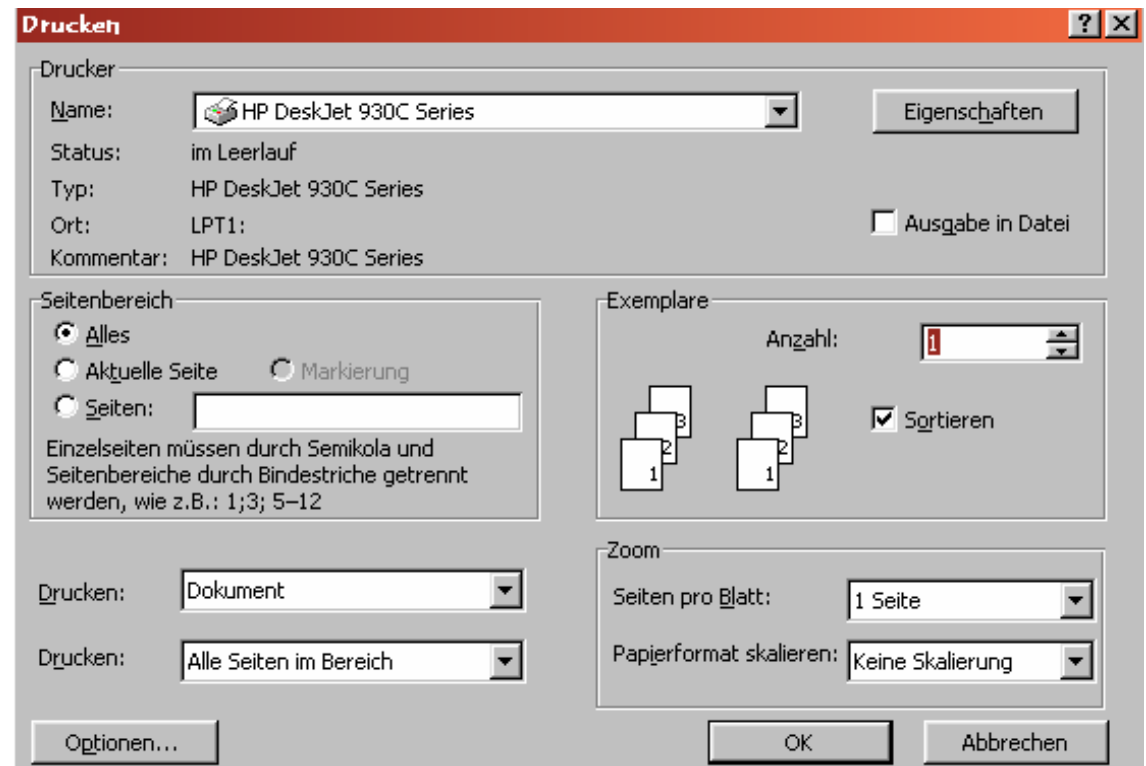


Dialogfenster helfen Ihnen bei der täglichen Arbeit mit den unterschiedlichen Anwendungsprogrammen. Mit ihrer Hilfe werden Sie in die Lage versetzt, mit Ihrer Anwendung 'kommunizieren' zu können. Sie können Einstellungen vornehmen, Werte eingeben, Fragen beantworten etc. um danach die gewünschten Informationen zu erhalten oder entsprechenden Aktionen auszuführen.

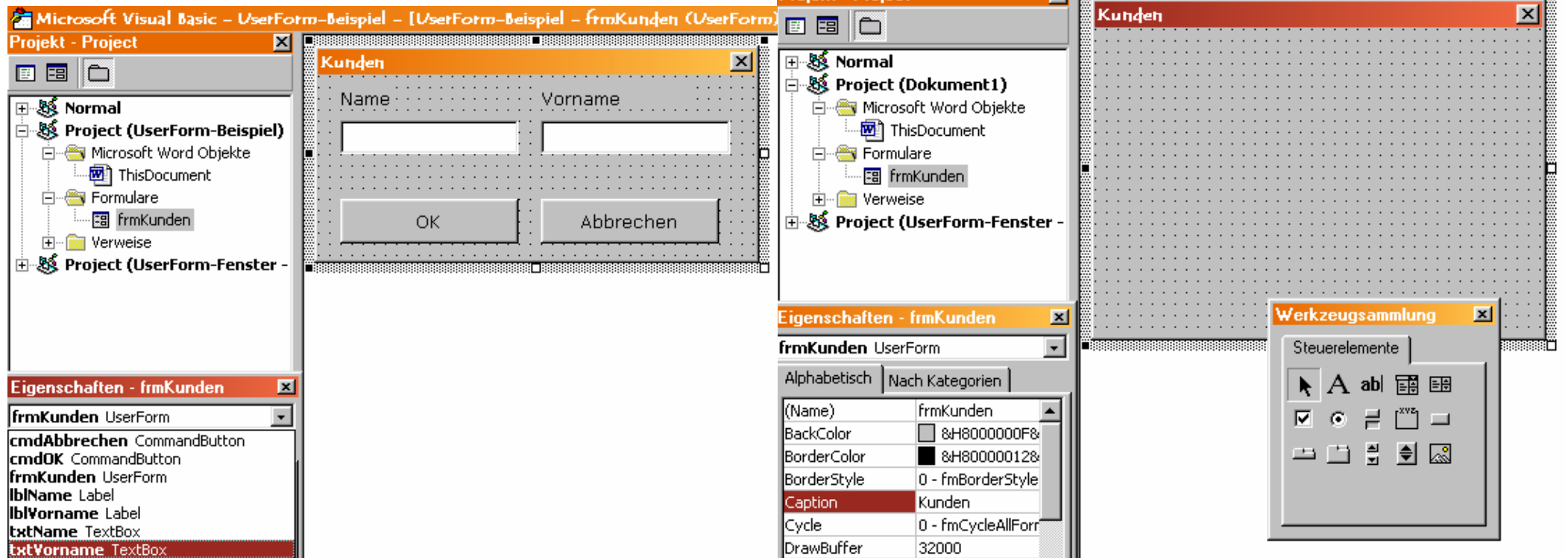
### Beispiel:

Unabhängig von den vordefinierten Dialogfenstern des jeweiligen Anwendungsprogramms, können Sie auch benutzerdefinierte Dialogfenster erstellen, um auch innerhalb Ihrer Prozeduren entsprechende Informationen verarbeiten zu können. Diese sog. *UserForms* werden im VBA-Editor erstellt. Um Ihrem Projekt eine solche *UserForm* hinzuzufügen, klicken Sie in der Menüleiste auf *Einfügen* und danach auf den Eintrag *UserForm*. Im Projekt-Explorer wird der Ordner *Formulare* erstellt und das erste Formular *UserForm1* angezeigt. Im darunter liegenden Eigenschaftfenster sehen Sie die Eigenschaften dieses Objekts aufgelistet. Hier können Sie u. a. Größe, Hintergrundfarbe, Position usw. der *UserForm* definieren. In der ersten Zeile kann dem Formular ein individueller Name zugeordnet und in der Zeile *Caption* eine Überschrift festgelegt werden. Die entsprechenden Einträge werden sowohl in den Projekt-Explorer als auch in die Formularplattform in der Bildmitte übertragen. Zusätzlich erhalten Sie eine Symbolleiste *Werkzeugsammlung* angezeigt, mit den Steuerelementen, die Sie nun in das Dialogfenster einfügen können. Fügen Sie das Präfix *frm* vor den Formularnamen um die Verwendung im Programmcode übersichtlicher zu halten.



Als nächstes werden die für Ihr Vorhaben erforderlichen Steuerelemente in der Symbolleiste *Werkzeugsammlung* und zeichnen Sie das jeweilige Objekt me, z.B. für ein Textfeld zur Eingabe des Familiennamens und lblVorname für die Überschrift des Textfeldes Vorname) und legen Sie die gewünschten Eigenschaften (Schriftart, -farbe, Position etc.) fest.

das Dialogfenster eingefügt. Klicken Sie dazu auf das entsprechende Symbol in Ihre Formular-Plattform. Geben Sie ihm einen individuellen Namen (txtName



Sämtliche Objekte Ihres Dialogfeldes werden im Listenfeld des Eigenschaftensfensters übersichtlich dargestellt und können auch hier durch Anklicken aktiviert werden.

Eine Prozedur wird durch ein Ereignis ausgelöst. Im vorstehenden Beispiel sollen nach Anklicken der OK-Schaltfläche die Inhalte der beiden Textfelder in das Word-Dokument übertragen werden; beim Anklicken des Abbrechen-Buttons, muss die Ausführung des Makros abgebrochen werden.

Mit einem Doppelklick auf die OK-Schaltfläche können Sie das Codefenster öffnen und den Code für dieses Ereignis eingeben. Durch diesen Doppelklick wurden die folgenden Codezeilen bereits vom Programm erstellt:



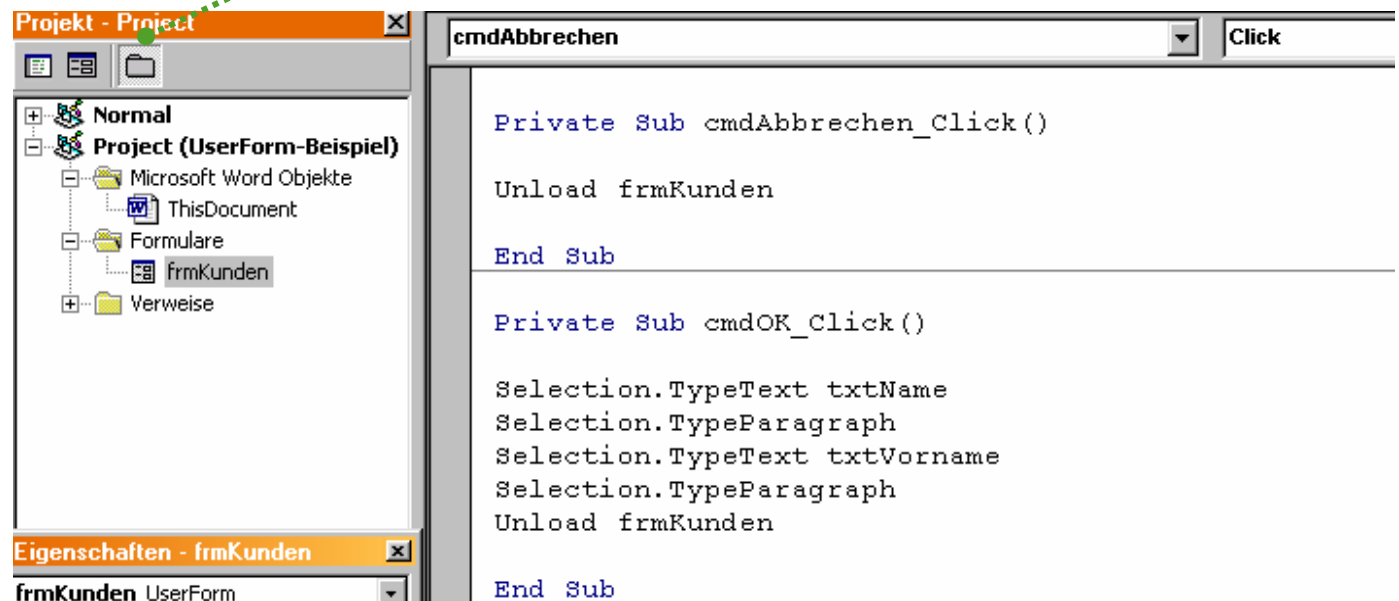
In das Codefenster können Sie auch durch Anklicken des linken Symbols wechseln. Nach dem Anklicken des Pfeils rechts die Objekte Ihrer UserForm *frmKunden* jeweils mögliche Ereignisse.



seln. Im Listenfeld oben links (cmdOK) sehen Sie aufgelistet und im Listenfeld rechts daneben das

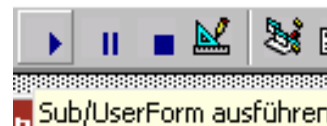
Ergänzen Sie die obige Codezeile durch die untenstehenden Anweisungen und tragen Sie auch über die eben beschriebenen Listenfelder für den Abbrechen-Button beim Click-Ereignis den nachfolgenden Text ein:

Eine detaillierte Kommentierung der einzelnen Schritte finden Sie im Codefenster dieses Beispiels im Visual Basic-Editor.



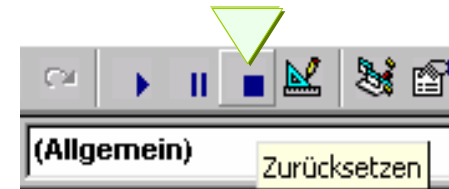
Dieses Beispiel ansehen

Wenn Sie eine Prozedur erstellt haben, sollten Sie diese zunächst im Menü *Debuggen – Kompilieren von Projekt* vom Programm auf mögliche Syntaxfehler überprüfen lassen. Erhalten Sie keine Fehlermeldungen angezeigt, können Sie die Ausführung durch Anklicken des Buttons 'Sub/UserForm ausführen' starten.



Wird eine Fehlermeldung angezeigt, wird die falsche Codezeile vom Programm mit einem gelben Hintergrund dargestellt.

```
Sub Textcheck()  
'  
' Textcheck Makro  
' Makro aufgezeichnet am 03.09.02 von n  
'  
⇒ Delection.TypeText Text:="checken!"  
End Sub
```



Eine neuerliche Ausführung der Prozedur ist erst möglich, wenn Sie nach der Fehlerbehebung den 'Zurücksetzen'-Buttons anklicken.

Detailbeschreibung VBA-Fenster

